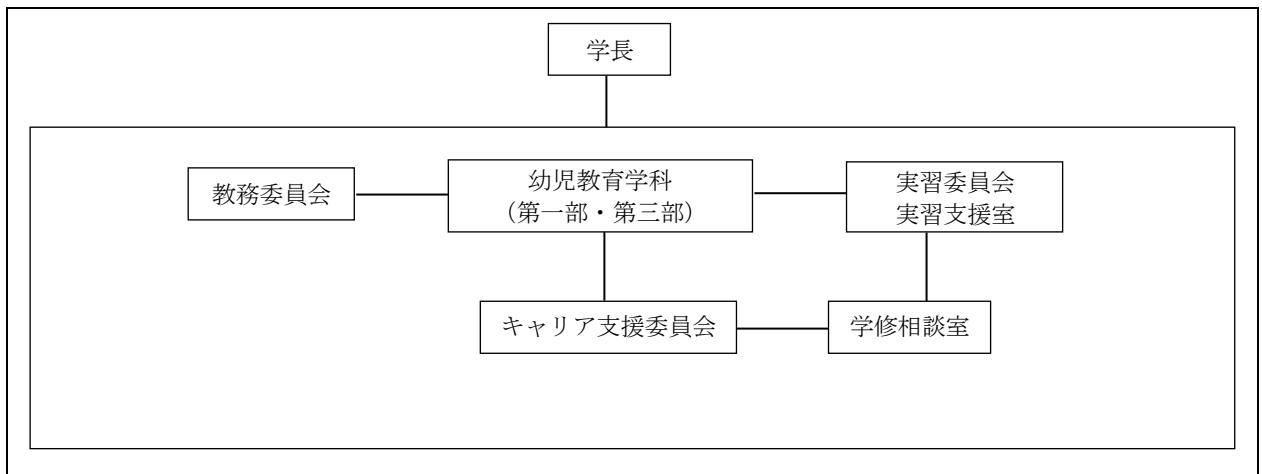


## 教員の養成に係る組織

組織名称：	実習委員会
目的：	実習に関する諸問題への対応、教職・保育職課程に関する情報の協議、共有化
責任者：	実習委員長
構成員（役職・人数）：	実習委員長、実習担当教員 15 名、実習支援室職員 1 名、その他学長が指名する教員及び職員
運営方法：	岡崎女子大学及び岡崎女子短期大学の合同委員会として、教員養成課程についての情報を共有し、議論できる体制を整え、毎月の定例会議を行う他、必要に応じて臨時委員会を開催する。教務委員会との学内調整も行いつつ、教職に関する科目の授業のあり方、教育実習のあり方、各種実習の指導体制などについて協議する。また、愛知県教育委員会、西三河教育事務所、岡崎市教育委員会などの学外関係機関との連絡調整を行う。

組織名称：	実習支援室
目的：	教職・保育職課程に関する諸事項への対応と支援
責任者：	実習支援室長
構成員（役職・人数）：	子ども教育学部子ども教育学科助手 1 名、実習支援室職員 2 名
運営方法：	岡崎女子大学及び岡崎女子短期大学が合同で運営する部署であり、教員免許状や保育士資格取得に係るアクティブラーニングの支援、個別の相談・助言や、学外実習に係る事務手続き等を行う。また教員免許状等の取得に係るガイダンス等の支援を行う。室員は教職・保育職経験者で構成され、学部学科や学修相談室、キャリア支援委員会と連携・協働して学生の支援にあたる。

## 関係図



## 教職指導の状況

### 1 新入生オリエンテーションの実施

新入生オリエンテーションにおいて、大学生活における学びの目的、学科の教育目標を説明するとともに、教職課程の全体像を示しながら、2年又は3年間の履修計画を立案するうえで必要なガイダンスを行う。

### 2 学年別在校生ガイダンスの実施

学科・学年別の在校生履修ガイダンスを年度末に実施し、各学生が入学時に立てた履修計画を履修カルテや修得した単位等で確認、必要に応じた調整等、次年度において適切な履修ができるよう指導する。

### 3 日常的な履修相談の対応

「実習支援室」「学修相談室」において、専任教員、教務課、学生支援課及びキャリア支援課と連携をとりながら、履修、各種実習等に関する相談・指導、教職を目指す学生への助言・支援等を行う。

### 4 実習委員会による教職指導体制の整備

各種実習に関し、その事前・事後指導を含めた全般的な指導方針を決定するほか、教職課程全体の履修状況、学修状況との関係を踏まえた科目編成、指導体制の改善・整備を行う。